

# 教育部 2021 年部门预算

二〇二一年三月



# 目 录

## 一、教育部概况

（一）部门职能

（二）部门预算单位构成

## 二、2021 年部门预算报表

（一）部门收支总表

（二）部门收入总表

（三）部门支出总表

（四）财政拨款收支总表

（五）一般公共预算支出表

（六）一般公共预算基本支出表

（七）一般公共预算“三公”经费支出表

（八）政府性基金预算支出表

（九）国有资本经营预算支出表

## 三、2021 年部门预算情况说明

## 四、名词解释

## 一、教育部概况

### （一）部门职能

教育部为国务院组成部门，主要职责包括：

1.拟订教育改革与发展的方针、政策和规划，起草有关法律法规草案并监督实施。

2.负责各级各类教育的统筹规划和协调管理，会同有关部门制订各级各类学校的设置标准，指导各级各类学校的教育教学改革，负责教育基本信息的统计、分析和发布。

3.负责推进义务教育均衡发展和促进教育公平，负责义务教育的宏观指导与协调，指导普通高中教育、幼儿教育和特殊教育。制定基础教育教学基本要求和教学基本文件，组织审定基础教育国家课程教材，全面实施素质教育。

4.拟定教育督导的规章制度和标准，指导全国教育督导工作；依法组织实施对各级各类教育的督导评估、检查验收、质量监测等工作；起草国家教育督导报告；承办国务院教育督导委员会的具体工作。

5.指导以就业为导向的职业教育的发展与改革，制订中等职业教育专业目录、教学指导文件和教学评估标准，指导中等职业教育教材建设和职业指导工作。

6.指导高等教育发展与改革，承担深化直属高校管理体制改革的责任。制定高等教育学科专业目录和教学指导文件，会同有关部门审核高等学校设置、更名、撤销与调整，

统筹指导各类高等教育和继续教育，指导改进高等教育评估工作。

7.负责本部门教育经费的统筹管理，参与拟订教育经费筹措、教育拨款、教育基建投资的政策，负责统计全国教育经费投入情况。

8.统筹和指导少数民族教育工作，协调对少数民族和少数民族地区的教育援助。

9.指导各级各类学校的思想政治工作、德育工作、体育卫生与艺术教育工作及国防教育工作，指导高等学校的党建和稳定工作。

10.主管全国的教师工作，会同有关部门制订各级各类教师资格标准并指导实施，指导教育系统人才队伍建设。

11.负责各类高等学历教育招生考试和学籍学历管理工作，会同有关部门制订高等教育招生计划，参与拟订普通高等学校毕业生就业政策，指导普通高等学校开展大学生就业创业工作。

12.规划、指导高等学校的自然科学和哲学社会科学研究，协调、指导高等学校参与国家创新体系建设和承担国家科技重大专项等各类科技计划的实施工作，指导高等学校科技创新平台的发展建设，指导教育信息化和产学研结合等工作。

13.组织指导教育方面的国际交流与合作，制定出国留学、来华留学、中外合作办学和外籍人员子女学校管理工作

的政策，规划、协调、指导汉语国际推广工作，开展与港澳台的教育合作与交流。

14.拟订国家语言文字工作的方针、政策，制订语言文字工作中长期规划，制订汉语和少数民族语言文字规范和标准并组织协调监督检查，指导推广普通话工作和普通话师资培训培训工作。

15.负责全国学位授予工作，实施国家的学位制度，负责国际间学位对等、学位互认等工作。

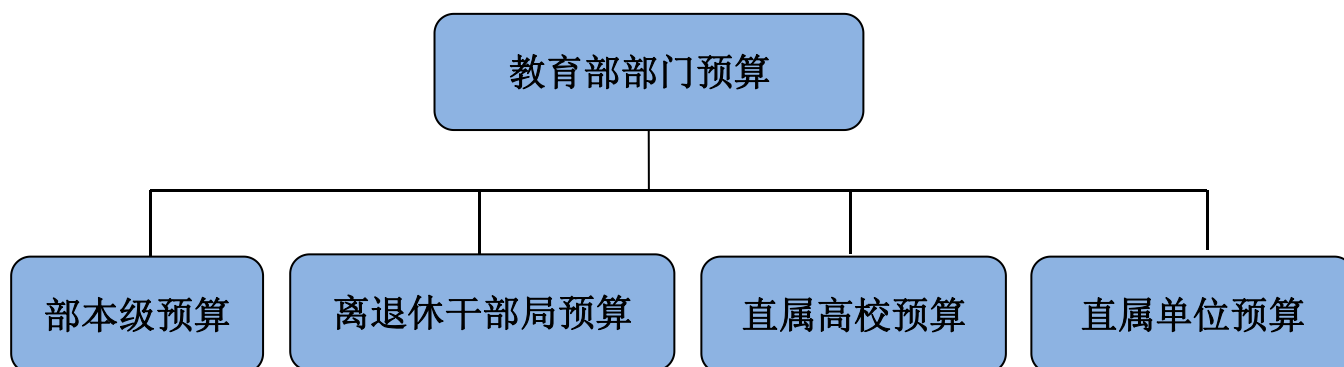
16.负责协调我国有关部门开展与联合国教科文组织在教育、科技、文化等领域国际合作，负责与联合国教科文组织秘书处及相关机构、组织的联络工作。

17.承办国务院交办的其他事项。

## **(二) 部门预算单位构成**

2021年，教育部部门预算反映部本级（包括1家独立核算的驻外机构）、教育部离退休干部局、75所直属高校（其中1所为两地办学，预算分户管理）以及38个直属单位的经费收支情况，不包括中央财政转移地方用于支持各地学前教育、义务教育、普通高中教育、职业教育、高等教育等的教育专项。截至2020年12月31日，我部及所属单位实有各类工作人员（含教职工）57.81万人，其中：在职人员29.53万人、离退休人员21.56万人、其他和遗属等人员6.72万人。我部直属高校实有各类学生624.22万人。教育部基本支出不仅包括教育部机关人员工资、津补贴、办公等运转开支，还

包括 75 所直属高校和 38 家直属单位全部人员的工资、津补贴、住房保障、教育教学等运转支出、学校培养学生的各项开支等。



2021 年教育部部门预算编制单位范围详细情况如下：

序号	单位名称	序号	单位名称
1	教育部本级	59	东北林业大学
2	教育部离退休干部局	60	上海财经大学
3	四川大学	61	中国矿业大学
4	兰州大学	62	中国矿业大学（北京）
5	中山大学	63	河海大学
6	武汉大学	64	南京农业大学
7	复旦大学	65	中国药科大学
8	南京大学	66	中国地质大学（武汉）
9	厦门大学	67	中国地质大学（北京）
10	山东大学	68	华中农业大学
11	中国海洋大学	69	电子科技大学
12	北京大学	70	西南交通大学
13	中国人民大学	71	西南财经大学
14	南开大学	72	西安电子科技大学
15	吉林大学	73	北京交通大学
16	重庆大学	74	中南财经政法大学

17	西安交通大学	75	长安大学
18	华南理工大学	76	对外经济贸易大学
19	华中科技大学	77	华北电力大学
20	武汉理工大学	78	教育部机关服务中心
21	合肥工业大学	79	国家教育行政学院
22	上海交通大学	80	国家开放大学
23	同济大学	81	中央电化教育馆
24	华东理工大学	82	中国教育电视台
25	东华大学	83	教育部语言文字应用研究所
26	东南大学	84	国家留学基金管理委员会
27	江南大学	85	中国教育国际交流协会
28	浙江大学	86	教育部中外语言交流合作中心
29	湖南大学	87	教育部教育管理信息中心
30	中南大学	88	全国高等学校学生信息咨询与就业指导中心
31	清华大学	89	教育部基础教育课程教材发展中心
32	北京科技大学	90	全国学生资助管理中心
33	北京化工大学	91	中国教育学会
34	天津大学	92	中国高等教育学会
35	北京中医药大学	93	中国教育科学研究院
36	大连理工大学	94	教育部职业技术教育中心研究所
37	东北大学	95	教育部教育发展研究中心
38	西南大学	96	教育部科技发展中心
39	陕西师范大学	97	教育部高等学校社会科学发展研究中心
40	华中师范大学	98	教育部教育装备研究与发展中心
41	华东师范大学	99	全国高校古籍整理研究工作委员会
42	北京师范大学	100	教育部留学服务中心
43	东北师范大学	101	教育部考试中心
44	上海外国语大学	102	中国成人教育协会
45	北京外国语大学	103	中国职业技术教育学会
46	北京语言大学	104	中国教师发展基金会



47	西北农林科技大学	105	中国中学生体育协会
48	中国石油大学（北京）	106	中国大学生体育协会
49	中国石油大学（华东）	107	教育部学位与研究生教育发展中心
50	北京邮电大学	108	教育部高等教育教学评估中心
51	中国农业大学	109	中国教育发展基金会
52	北京林业大学	110	教育部经费监管事务中心
53	中国传媒大学	111	教育部民族教育发展中心
54	中央财经大学	112	中国教育报刊社
55	中国政法大学	113	教育部学校规划建设发展中心
56	中央音乐学院	114	教育部中外人文交流中心
57	中央美术学院	115	课程教材研究所
58	中央戏剧学院		

## 二、2021 年部门预算报表

部门公开表1

### 部门收支总表

单位：万元

收 入		支 出	
项目	预算数	项目	预算数
一、一般公共预算拨款收入	13,420,942.24	一、一般公共服务支出	524.61
二、政府性基金预算拨款收入	13,325.00	二、外交支出	41,425.21
三、国有资本经营预算拨款收入		三、教育支出	35,801,129.09
四、事业收入	14,745,814.65	四、科学技术支出	545,943.97
五、事业单位经营收入	23,262.86	五、文化旅游体育与传媒支出	39,143.35
六、其他收入	7,022,582.23	六、社会保障和就业支出	301,586.76
		七、卫生健康支出	166,640.73
		八、农林水支出	1,096.23
		九、交通运输支出	628.65
		十、资源勘探工业信息等支出	2,352.09
		十一、住房保障支出	1,187,101.52
		十二、灾害防治及应急管理支出	2,308.88
本年收入合计	35,225,926.98	本年支出合计	38,089,881.09
使用非财政拨款结余	2,079,650.81	结转下年	11,799,184.36
上年结转	12,583,487.66		
收 入 总 计	49,889,065.45	支 出 总 计	49,889,065.45

注：1. 部门收支总表反映部本级（包括1家独立核算的驻外机构）、教育部离退休干部局、75所直属高校（其中1所为两地办学，预算分户管理）以及38个直属单位的经费收支情况。

2. “上年结转”和“结转下年”主要是需跨年度使用的科学研究、基本建设等经费。

## 部门收入总表

单位：万元

科目		合计	上年结转	一般公共预算拨款收入	政府性基金预算拨款收入	国有资本经营预算拨款收入	事业收入		事业单位经营收入	上级补助收入	下级单位上缴收入	其他收入	使用非财政拨款结余
科目编码	科目名称						金额	其中：教育收费					
<b>201</b>	<b>一般公共服务支出</b>	<b>524.61</b>	<b>274.61</b>	<b>250.00</b>									
20111	纪检监察事务	524.61	274.61	250.00									
2011105	派驻派出机构	524.61	274.61	250.00									
<b>202</b>	<b>外交支出</b>	<b>41,425.21</b>	<b>5,768.93</b>	<b>35,656.28</b>									
20202	驻外机构	1,838.44	665.08	1,173.36									
2020202	其他驻外机构支出	1,838.44	665.08	1,173.36									
20203	对外援助	997.78	487.78	510.00									
2020306	对外援助	997.78	487.78	510.00									
20204	国际组织	35,442.99	4,364.07	31,078.92									
2020401	国际组织会费	31,473.61	2,510.69	28,962.92									
2020402	国际组织捐赠	3,969.38	1,853.38	2,116.00									
20205	对外合作与交流	3,146.00	252.00	2,894.00									
2020599	其他对外合作与交流支出	3,146.00	252.00	2,894.00									
<b>205</b>	<b>教育支出</b>	<b>47,598,016.55</b>	<b>12,367,311.09</b>	<b>12,071,472.88</b>		<b>14,473,813.81</b>	<b>5,737,895.93</b>	<b>23,262.86</b>			<b>6,622,335.49</b>	<b>2,039,820.42</b>	
20501	教育管理事务	86,586.43	64,055.60	16,358.41		4,204.08					1,968.34		
2050101	行政运行	74,910.93	60,724.22	14,186.71									
2050102	一般行政管理事务	4,286.67	2,114.97	2,171.70									
2050103	机关服务	6,172.42				4,204.08					1,968.34		
2050199	其他教育管理事务支出	1,216.41	1,216.41										
20502	普通教育	44,912,221.15	12,037,179.68	10,345,268.46		13,957,310.81	5,481,940.83	21,557.16			6,517,196.40	2,033,708.64	
2050202	小学教育	87,220.36	152.55	54,823.91							30,677.48	1,566.42	
2050204	高中教育	312,294.16	1,043.24	176,370.02		30,584.83	30,584.83				99,967.23	4,328.84	
2050205	高等教育	44,512,366.63	12,035,983.89	10,114,074.53		13,926,725.98	5,451,356.00	21,557.16			6,386,211.69	2,027,813.38	
2050299	其他普通教育支出	340.00									340.00		
20505	广播电视教育	38,223.91	394.00			35,890.00					1,939.91		
2050502	教育电视台	38,223.91	394.00			35,890.00					1,939.91		

## 部门收入总表

单位：万元

科目		合计	上年结转	一般公共预算拨款收入	政府性基金预算拨款收入	国有资本经营预算拨款收入	事业收入		事业单位经营收入	上级补助收入	下级单位上缴收入	其他收入	使用非财政拨款结余
科目编码	科目名称						金额	其中：教育收费					
20506	留学教育	909,991.09	129,713.29	780,056.80			200.00	200.00				21.00	
2050601	出国留学教育	576,490.94	94,655.84	481,835.10									
2050602	来华留学教育	333,500.15	35,057.45	298,221.70			200.00	200.00				21.00	
20508	进修及培训	7,372.86	4,692.86	2,680.00									
2050801	教师进修	7,372.86	4,692.86	2,680.00									
20599	其他教育支出	1,643,621.11	131,275.66	927,109.21			476,208.92	255,755.10	1,705.70			101,209.84	6,111.78
2059999	其他教育支出	1,643,621.11	131,275.66	927,109.21			476,208.92	255,755.10	1,705.70			101,209.84	6,111.78
<b>206</b>	<b>科学技术支出</b>	<b>545,943.97</b>	<b>109,396.63</b>	<b>423,796.34</b>	<b>12,751.00</b>								
20602	基础研究	395,823.82	60,982.36	334,841.46									
2060201	机构运行	57,104.72	3,209.18	53,895.54									
2060204	实验室及相关设施	270,681.35	50,135.43	220,545.92									
2060205	重大科学工程	31,436.59	7,236.59	24,200.00									
2060299	其他基础研究支出	36,601.16	401.16	36,200.00									
20603	应用研究	103,026.50	34,753.62	68,272.88									
2060302	社会公益研究	10,176.03	4,311.15	5,864.88									
2060303	高技术研究	92,850.47	30,442.47	62,408.00									
20605	科技条件与服务	4,567.72	1,027.72	3,540.00									
2060503	科技条件专项	4,567.72	1,027.72	3,540.00									
20609	科技重大项目	24,817.52	7,915.52	16,902.00									
2060901	科技重大专项	24,817.52	7,915.52	16,902.00									
20610	核电站乏燃料处理处置基金支出	17,448.89	4,697.89		12,751.00								
2061003	乏燃料后处理	3,615.88	3,615.88										
2061099	其他乏燃料处理处置基金支出	13,833.01	1,082.01		12,751.00								
20699	其他科学技术支出	259.52	19.52	240.00									
2069999	其他科学技术支出	259.52	19.52	240.00									

## 部门收入总表

单位：万元

科目		合计	上年结转	一般公共预算拨款收入	政府性基金预算拨款收入	国有资本经营预算拨款收入	事业收入		事业单位经营收入	上级补助收入	下级单位上缴收入	其他收入	使用非财政拨款结余
科目编码	科目名称						金额	其中：教育收费					
<b>207</b>	<b>文化旅游体育与传媒支出</b>	<b>39,143.35</b>	<b>2,666.50</b>	<b>9,967.85</b>			<b>16,889.00</b>					<b>1,620.00</b>	<b>8,000.00</b>
20701	文化和旅游	900.00		900.00									
2070111	文化创作与保护	900.00		900.00									
20702	文物	1,366.50	1,366.50										
2070204	文物保护	1,366.50	1,366.50										
20706	新闻出版电影	26,509.00					16,889.00					1,620.00	8,000.00
2070605	出版发行	26,509.00					16,889.00					1,620.00	8,000.00
20799	其他文化旅游体育与传媒支出	10,367.85	1,300.00	9,067.85									
2079902	宣传文化发展专项支出	9,851.85	1,300.00	8,551.85									
2079903	文化产业发展专项支出	516.00		516.00									
<b>208</b>	<b>社会保障和就业支出</b>	<b>301,586.76</b>	<b>90,698.78</b>	<b>210,887.98</b>									
20805	行政事业单位养老支出	301,586.76	90,698.78	210,887.98									
2080501	行政单位离退休	3,281.70		3,281.70									
2080503	离退休人员管理机构	765.53		765.53									
2080505	机关事业单位基本养老保险缴费支出	181,916.29	44,022.51	137,893.78									
2080506	机关事业单位职业年金缴费支出	115,623.24	46,676.27	68,946.97									
<b>210</b>	<b>卫生健康支出</b>	<b>166,640.73</b>		<b>1,999.91</b>			<b>157,900.00</b>					<b>6,740.82</b>	
21002	公立医院	166,640.73		1,999.91			157,900.00					6,740.82	
2100210	行业医院	166,640.73		1,999.91			157,900.00					6,740.82	
<b>213</b>	<b>农林水支出</b>	<b>1,096.23</b>	<b>1,096.23</b>										
21301	农业农村	1,096.23	1,096.23										
2130106	科技转化与推广服务	1,096.23	1,096.23										
<b>214</b>	<b>交通运输支出</b>	<b>628.65</b>	<b>54.65</b>		<b>574.00</b>								
21469	民航发展基金支出	628.65	54.65		574.00								
2146903	民航安全	628.65	54.65		574.00								

## 部门收入总表

单位：万元

科目		合计	上年结转	一般公共预算拨款收入	政府性基金预算拨款收入	国有资本经营预算拨款收入	事业收入		事业单位经营收入	上级补助收入	下级单位上缴收入	其他收入	使用非财政拨款结余
科目编码	科目名称						金额	其中：教育收费					
<b>215</b>	<b>资源勘探工业信息等支出</b>	<b>2,352.09</b>	<b>787.09</b>	<b>965.00</b>								<b>600.00</b>	
21502	制造业	1,752.09	787.09	965.00									
2150210	工艺品及其他制造业	1,157.59	192.59	965.00									
2150299	其他制造业支出	594.50	594.50										
21599	其他资源勘探工业信息等支出	600.00										600.00	
2159999	其他资源勘探工业信息等支出	600.00										600.00	
<b>221</b>	<b>住房保障支出</b>	<b>1,189,398.42</b>	<b>3,124.27</b>	<b>665,946.00</b>			<b>97,211.84</b>	<b>95,344.89</b>				<b>391,285.92</b>	<b>31,830.39</b>
22102	住房改革支出	1,189,398.42	3,124.27	665,946.00			97,211.84	95,344.89				391,285.92	31,830.39
2210201	住房公积金	727,094.64	428.49	381,500.00			78,517.92	77,329.32				237,732.29	28,915.94
2210202	提租补贴	12,606.53	12.00	12,226.00			35.39	7.69				332.18	0.96
2210203	购房补贴	449,697.25	2,683.78	272,220.00			18,658.53	18,007.88				153,221.45	2,913.49
<b>224</b>	<b>灾害防治及应急管理支出</b>	<b>2,308.88</b>	<b>2,308.88</b>										
22401	应急管理事务	2,308.88	2,308.88										
2240199	其他应急管理支出	2,308.88	2,308.88										
	<b>合计</b>	<b>49,889,065.45</b>	<b>12,583,487.66</b>	<b>13,420,942.24</b>	<b>13,325.00</b>		<b>14,745,814.65</b>	<b>5,833,240.82</b>	<b>23,262.86</b>			<b>7,022,582.23</b>	<b>2,079,650.81</b>

注：小学教育、高中教育只包括教育部直属高校中，有财政预算户头的附属中小学经费，不包括中央财政转移地方用于义务教育、普通高中教育等教育专项经费。

## 部门支出总表

单位：万元

科目编码	科目名称	合 计	基本支出	项目支出	上缴上级支出	事业单位经营支出	对下级单位 补助支出
<b>201</b>	<b>一般公共服务支出</b>	<b>524.61</b>		<b>524.61</b>			
20111	纪检监察事务	524.61		524.61			
2011105	派驻派出机构	524.61		524.61			
<b>202</b>	<b>外交支出</b>	<b>41,425.21</b>	<b>1,838.44</b>	<b>39,586.77</b>			
20202	驻外机构	1,838.44	1,838.44				
2020202	其他驻外机构支出	1,838.44	1,838.44				
20203	对外援助	997.78		997.78			
2020306	对外援助	997.78		997.78			
20204	国际组织	35,442.99		35,442.99			
2020401	国际组织会费	31,473.61		31,473.61			
2020402	国际组织捐赠	3,969.38		3,969.38			
20205	对外合作与交流	3,146.00		3,146.00			
2020599	其他对外合作与交流支出	3,146.00		3,146.00			
<b>205</b>	<b>教育支出</b>	<b>35,801,129.09</b>	<b>21,669,254.47</b>	<b>14,113,029.46</b>		<b>18,845.16</b>	
20501	教育管理事务	86,586.43	21,083.35	65,503.08			
2050101	行政运行	74,910.93	14,910.93	60,000.00			
2050102	一般行政管理事务	4,286.67		4,286.67			
2050103	机关服务	6,172.42	6,172.42				
2050199	其他教育管理事务支出	1,216.41		1,216.41			
20502	普通教育	33,151,890.90	20,148,250.93	12,985,082.81		18,557.16	
2050202	小学教育	87,220.36	80,837.81	6,382.55			
2050204	高中教育	312,294.16	304,024.92	8,269.24			
2050205	高等教育	32,752,036.38	19,763,388.20	12,970,091.02		18,557.16	
2050299	其他普通教育支出	340.00		340.00			
20505	广播电视教育	38,223.91	38,108.91	115.00			
2050502	教育电视台	38,223.91	38,108.91	115.00			
20506	留学教育	909,991.09	909,991.09				
2050601	出国留学教育	576,490.94	576,490.94				
2050602	来华留学教育	333,500.15	333,500.15				
20508	进修及培训	7,372.86		7,372.86			
2050801	教师进修	7,372.86		7,372.86			
20599	其他教育支出	1,607,063.90	551,820.19	1,054,955.71		288.00	
2059999	其他教育支出	1,607,063.90	551,820.19	1,054,955.71		288.00	
<b>206</b>	<b>科学技术支出</b>	<b>545,943.97</b>	<b>57,104.72</b>	<b>488,839.25</b>			
20602	基础研究	395,823.82	57,104.72	338,719.10			
2060201	机构运行	57,104.72	57,104.72				
2060204	实验室及相关设施	270,681.35		270,681.35			
2060205	重大科学工程	31,436.59		31,436.59			
2060299	其他基础研究支出	36,601.16		36,601.16			
20603	应用研究	103,026.50		103,026.50			
2060302	社会公益研究	10,176.03		10,176.03			
2060303	高技术研究	92,850.47		92,850.47			
20605	科技条件与服务	4,567.72		4,567.72			
2060503	科技条件专项	4,567.72		4,567.72			
20609	科技重大项目	24,817.52		24,817.52			
2060901	科技重大专项	24,817.52		24,817.52			

## 部门支出总表

单位：万元

科目编码	科目名称	合计	基本支出	项目支出	上缴上级支出	事业单位经营支出	对下级单位补助支出
20610	核电站乏燃料处理处置基金支出	17,448.89		17,448.89			
2061003	乏燃料后处理	3,615.88		3,615.88			
2061099	其他乏燃料处理处置基金支出	13,833.01		13,833.01			
20699	其他科学技术支出	259.52		259.52			
2069999	其他科学技术支出	259.52		259.52			
<b>207</b>	<b>文化旅游体育与传媒支出</b>	<b>39,143.35</b>	<b>26,509.00</b>	<b>12,634.35</b>			
20701	文化和旅游	900.00		900.00			
2070111	文化创作与保护	900.00		900.00			
20702	文物	1,366.50		1,366.50			
2070204	文物保护	1,366.50		1,366.50			
20706	新闻出版电影	26,509.00	26,509.00				
2070605	出版发行	26,509.00	26,509.00				
20799	其他文化旅游体育与传媒支出	10,367.85		10,367.85			
2079902	宣传文化发展专项支出	9,851.85		9,851.85			
2079903	文化产业发展专项支出	516.00		516.00			
<b>208</b>	<b>社会保障和就业支出</b>	<b>301,586.76</b>	<b>301,586.76</b>				
20805	行政事业单位养老支出	301,586.76	301,586.76				
2080501	行政单位离退休	3,281.70	3,281.70				
2080503	离退休人员管理机构	765.53	765.53				
2080505	机关事业单位基本养老保险缴费支出	181,916.29	181,916.29				
2080506	机关事业单位职业年金缴费支出	115,623.24	115,623.24				
<b>210</b>	<b>卫生健康支出</b>	<b>166,640.73</b>	<b>166,640.73</b>				
21002	公立医院	166,640.73	166,640.73				
2100210	行业医院	166,640.73	166,640.73				
<b>213</b>	<b>农林水支出</b>	<b>1,096.23</b>		<b>1,096.23</b>			
21301	农业农村	1,096.23		1,096.23			
2130106	科技转化与推广服务	1,096.23		1,096.23			
<b>214</b>	<b>交通运输支出</b>	<b>628.65</b>		<b>628.65</b>			
21469	民航发展基金支出	628.65		628.65			
2146903	民航安全	628.65		628.65			
<b>215</b>	<b>资源勘探工业信息等支出</b>	<b>2,352.09</b>		<b>2,352.09</b>			
21502	制造业	1,752.09		1,752.09			
2150210	工艺品及其他制造业	1,157.59		1,157.59			
2150299	其他制造业支出	594.50		594.50			
21599	其他资源勘探工业信息等支出	600.00		600.00			
2159999	其他资源勘探工业信息等支出	600.00		600.00			
<b>221</b>	<b>住房保障支出</b>	<b>1,187,101.52</b>	<b>1,187,101.52</b>				
22102	住房改革支出	1,187,101.52	1,187,101.52				
2210201	住房公积金	727,094.64	727,094.64				
2210202	提租补贴	12,525.53	12,525.53				
2210203	购房补贴	447,481.35	447,481.35				
<b>224</b>	<b>灾害防治及应急管理支出</b>	<b>2,308.88</b>		<b>2,308.88</b>			
22401	应急管理事务	2,308.88		2,308.88			
2240199	其他应急管理支出	2,308.88		2,308.88			
	<b>合计</b>	<b>38,089,881.09</b>	<b>23,410,035.64</b>	<b>14,661,000.29</b>		<b>18,845.16</b>	

注：1. 小学教育、高中教育只包括教育部直属高校中，有财政预算户头的附属中小学经费，不包括中央财政转移地方用于义务教育、普通高中教育等教育专项。  
2. “支出合计”反映当年实际支出数，另有需跨年度使用的科学研究、基本建设等经费结转下年使用。



## 财政拨款收支总表

单位：万元

收 入		支 出	
项目	预算数	项目	预算数
一、本年收入	13,434,267.24	一、本年支出	14,096,517.45
(一)一般公共预算拨款	13,420,942.24	(一)一般公共服务支出	524.61
(二)政府性基金预算拨款	13,325.00	(二)外交支出	41,425.21
(三)国有资本经营预算拨款		(三)教育支出	12,518,940.79
		(四)科学技术支出	545,943.97
二、上年结转	662,250.21	(五)文化旅游体育与传媒支出	12,634.35
(一)一般公共预算拨款	657,497.67	(六)社会保障和就业支出	301,586.76
(二)政府性基金预算拨款	4,752.54	(七)卫生健康支出	1,999.91
(三)国有资本经营预算拨款		(八)农林水支出	1,096.23
		(九)交通运输支出	628.65
		(十)资源勘探工业信息等支出	1,752.09
		(十一)住房保障支出	667,676.00
		(十二)灾害防治及应急管理支出	2,308.88
		二、结转下年	
收入总计	14,096,517.45	支出总计	14,096,517.45

注：财政拨款收支总表反映部本级（包括1家独立核算的驻外机构）、教育部离退休干部局、75所直属高校（其中1所为两地办学，预算分户管理）以及38个直属单位的经费收支情况。

## 一般公共预算支出表

单位：万元

功能分类科目		2020年执行数		2021年预算数			2021年预算数比 2020年执行数		2021年预算数比 2020年执行数 (扣除中央基建投资)		
科目编码	科目名称	执行数	扣除中央基建投资后 执行数	年初预算数			扣除中央基建投 资后预算数	增减额	增减(%)	增减额	增减(%)
				小计	基本支出	项目支出					
201	一般公共服务支出	76.10	76.10	250.00		250.00	250.00	173.90	228.52%	173.90	228.52%
20111	纪检监察事务	76.10	76.10	250.00		250.00	250.00	173.90	228.52%	173.90	228.52%
2011105	派驻派出机构	76.10	76.10	250.00		250.00	250.00	173.90	228.52%	173.90	228.52%
202	外交支出	34,104.56	34,104.56	35,656.28	1,173.36	34,482.92	35,656.28	1,551.72	4.55%	1,551.72	4.55%
20202	驻外机构	1,343.44	1,343.44	1,173.36	1,173.36		1,173.36	-170.08	-12.66%	-170.08	-12.66%
2020202	其他驻外机构支出	1,343.44	1,343.44	1,173.36	1,173.36		1,173.36	-170.08	-12.66%	-170.08	-12.66%
20203	对外援助	1,983.76	1,983.76	510.00		510.00	510.00	-1,473.76	-74.29%	-1,473.76	-74.29%
2020306	对外援助	1,983.76	1,983.76	510.00		510.00	510.00	-1,473.76	-74.29%	-1,473.76	-74.29%
20204	国际组织	30,562.24	30,562.24	31,078.92		31,078.92	31,078.92	516.68	1.69%	516.68	1.69%
2020401	国际组织会费	28,135.62	28,135.62	28,962.92		28,962.92	28,962.92	827.30	2.94%	827.30	2.94%
2020402	国际组织捐赠	2,426.62	2,426.62	2,116.00		2,116.00	2,116.00	-310.62	-12.80%	-310.62	-12.80%
20205	对外合作与交流			2,894.00		2,894.00	2,894.00	2,894.00		2,894.00	
2020599	其他对外合作与交流支出			2,894.00		2,894.00	2,894.00	2,894.00		2,894.00	
20299	其他外交支出	215.12	215.12					-215.12	-100.00%	-215.12	-100.00%
2029901	其他外交支出	215.12	215.12					-215.12	-100.00%	-215.12	-100.00%
205	教育支出	12,687,785.69	12,173,346.97	12,071,472.88	8,163,209.48	3,908,263.40	12,071,472.88	-616,312.81	-4.86%	-101,874.09	-0.84%
20501	教育管理事务	23,155.82	20,731.54	16,358.41	14,186.71	2,171.70	16,358.41	-6,797.41	-29.36%	-4,373.13	-21.09%
2050101	行政运行	16,362.57	16,362.57	14,186.71	14,186.71		14,186.71	-2,175.86	-13.30%	-2,175.86	-13.30%
2050102	一般行政管理事务	4,368.97	4,368.97	2,171.70		2,171.70	2,171.70	-2,197.27	-50.29%	-2,197.27	-50.29%
2050199	其他教育管理事务支出	2,424.28	0.00					-2,424.28	-100.00%		
20502	普通教育	10,882,442.97	10,370,882.88	10,345,268.46	7,353,354.16	2,991,914.30	10,345,268.46	-537,174.51	-4.94%	-25,614.42	-0.25%
2050202	小学教育	47,388.81	47,388.81	54,823.91	48,593.91	6,230.00	54,823.91	7,435.10	15.69%	7,435.10	15.69%
2050204	高中教育	159,257.23	159,257.23	176,370.02	169,144.02	7,226.00	176,370.02	17,112.79	10.75%	17,112.79	10.75%
2050205	高等教育	10,675,796.93	10,164,236.84	10,114,074.53	7,135,616.23	2,978,458.30	10,114,074.53	-561,722.40	-5.26%	-50,162.31	-0.49%

## 一般公共预算支出表

单位：万元

功能分类科目		2020年执行数		2021年预算数			2021年预算数比 2020年执行数		2021年预算数比 2020年执行数 (扣除中央基建投资)		
科目编码	科目名称	执行数	扣除中央基建投资后 执行数	年初预算数			扣除中央基建投 资后预算数	增减额	增减(%)	增减额	增减(%)
				小计	基本支出	项目支出					
<b>20505</b>	<b>广播电视教育</b>	<b>7,663.01</b>	<b>7,663.01</b>					<b>-7,663.01</b>	<b>-100.00%</b>	<b>-7,663.01</b>	<b>-100.00%</b>
2050502	教育电视台	7,663.01	7,663.01					-7,663.01	-100.00%	-7,663.01	-100.00%
<b>20506</b>	<b>留学教育</b>	<b>835,766.21</b>	<b>835,766.21</b>	<b>780,056.80</b>	<b>780,056.80</b>		<b>780,056.80</b>	<b>-55,709.41</b>	<b>-6.67%</b>	<b>-55,709.41</b>	<b>-6.67%</b>
2050601	出国留学教育	469,826.78	469,826.78	481,835.10	481,835.10		481,835.10	12,008.32	2.56%	12,008.32	2.56%
2050602	来华留学教育	365,939.43	365,939.43	298,221.70	298,221.70		298,221.70	-67,717.73	-18.51%	-67,717.73	-18.51%
<b>20508</b>	<b>进修及培训</b>	<b>9,073.65</b>	<b>9,073.65</b>	<b>2,680.00</b>		<b>2,680.00</b>	<b>2,680.00</b>	<b>-6,393.65</b>	<b>-70.46%</b>	<b>-6,393.65</b>	<b>-70.46%</b>
2050801	教师进修	9,073.65	9,073.65	2,680.00		2,680.00	2,680.00	-6,393.65	-70.46%	-6,393.65	-70.46%
<b>20599</b>	<b>其他教育支出</b>	<b>929,684.03</b>	<b>929,229.68</b>	<b>927,109.21</b>	<b>15,611.81</b>	<b>911,497.40</b>	<b>927,109.21</b>	<b>-2,574.82</b>	<b>-0.28%</b>	<b>-2,120.47</b>	<b>-0.23%</b>
2059999	其他教育支出	929,684.03	929,229.68	927,109.21	15,611.81	911,497.40	927,109.21	-2,574.82	-0.28%	-2,120.47	-0.23%
<b>206</b>	<b>科学技术支出</b>	<b>464,045.56</b>	<b>445,638.42</b>	<b>423,796.34</b>	<b>53,895.54</b>	<b>369,900.80</b>	<b>423,796.34</b>	<b>-40,249.22</b>	<b>-8.67%</b>	<b>-21,842.08</b>	<b>-4.90%</b>
<b>20602</b>	<b>基础研究</b>	<b>377,999.06</b>	<b>359,591.92</b>	<b>334,841.46</b>	<b>53,895.54</b>	<b>280,945.92</b>	<b>334,841.46</b>	<b>-43,157.60</b>	<b>-11.42%</b>	<b>-24,750.46</b>	<b>-6.88%</b>
2060201	机构运行	56,111.46	56,111.46	53,895.54	53,895.54		53,895.54	-2,215.92	-3.95%	-2,215.92	-3.95%
2060204	实验室及相关设施	266,744.15	250,113.46	220,545.92		220,545.92	220,545.92	-46,198.23	-17.32%	-29,567.54	-11.82%
2060205	重大科学工程	16,963.40	16,963.40	24,200.00		24,200.00	24,200.00	7,236.60	42.66%	7,236.60	42.66%
2060206	专项基础科研	1,776.45	0.00					-1,776.45	-100.00%		
2060299	其他基础研究支出	36,403.60	36,403.60	36,200.00		36,200.00	36,200.00	-203.60	-0.56%	-203.60	-0.56%
<b>20603</b>	<b>应用研究</b>	<b>73,666.12</b>	<b>73,666.12</b>	<b>68,272.88</b>		<b>68,272.88</b>	<b>68,272.88</b>	<b>-5,393.24</b>	<b>-7.32%</b>	<b>-5,393.24</b>	<b>-7.32%</b>
2060302	社会公益研究	15,506.82	15,506.82	5,864.88		5,864.88	5,864.88	-9,641.94	-62.18%	-9,641.94	-62.18%
2060303	高新技术研究	58,159.30	58,159.30	62,408.00		62,408.00	62,408.00	4,248.70	7.31%	4,248.70	7.31%
<b>20605</b>	<b>科技条件与服务</b>	<b>4,728.17</b>	<b>4,728.17</b>	<b>3,540.00</b>		<b>3,540.00</b>	<b>3,540.00</b>	<b>-1,188.17</b>	<b>-25.13%</b>	<b>-1,188.17</b>	<b>-25.13%</b>
2060503	科技条件专项	4,728.17	4,728.17	3,540.00		3,540.00	3,540.00	-1,188.17	-25.13%	-1,188.17	-25.13%
<b>20609</b>	<b>科技重大项目</b>	<b>7,116.35</b>	<b>7,116.35</b>	<b>16,902.00</b>		<b>16,902.00</b>	<b>16,902.00</b>	<b>9,785.65</b>	<b>137.51%</b>	<b>9,785.65</b>	<b>137.51%</b>
2060901	科技重大专项	7,116.35	7,116.35	16,902.00		16,902.00	16,902.00	9,785.65	137.51%	9,785.65	137.51%

## 一般公共预算支出表

单位：万元

功能分类科目		2020年执行数		2021年预算数			2021年预算数比 2020年执行数		2021年预算数比 2020年执行数 (扣除中央基建投资)		
科目编码	科目名称	执行数	扣除中央基建投资后 执行数	年初预算数			扣除中央基建投 资后预算数	增减额	增减(%)	增减额	增减(%)
				小计	基本支出	项目支出					
20699	其他科学技术支出	535.86	535.86	240.00		240.00	240.00	-295.86	-55.21%	-295.86	-55.21%
2069999	其他科学技术支出	535.86	535.86	240.00		240.00	240.00	-295.86	-55.21%	-295.86	-55.21%
207	文化旅游体育与传媒支出	13,424.42	13,424.42	9,967.85		9,967.85	9,967.85	-3,456.57	-25.75%	-3,456.57	-25.75%
20701	文化和旅游	1,742.65	1,742.65	900.00		900.00	900.00	-842.65	-48.35%	-842.65	-48.35%
2070111	文化创作与保护	1,742.65	1,742.65	900.00		900.00	900.00	-842.65	-48.35%	-842.65	-48.35%
20702	文物	2,278.95	2,278.95					-2,278.95	-100.00%	-2,278.95	-100.00%
2070204	文物保护	2,278.95	2,278.95					-2,278.95	-100.00%	-2,278.95	-100.00%
20799	其他文化旅游体育与传媒 支出	9,402.82	9,402.82	9,067.85		9,067.85	9,067.85	-334.97	-3.56%	-334.97	-3.56%
2079902	宣传文化发展专项支出	9,307.82	9,307.82	8,551.85		8,551.85	8,551.85	-755.97	-8.12%	-755.97	-8.12%
2079903	文化产业发展专项支出	95.00	95.00	516.00		516.00	516.00	421.00	443.16%	421.00	443.16%
208	社会保障和就业支出	220,201.86	220,201.86	210,887.98	210,887.98		210,887.98	-9,313.88	-4.23%	-9,313.88	-4.23%
20805	行政事业单位养老支出	220,201.86	220,201.86	210,887.98	210,887.98		210,887.98	-9,313.88	-4.23%	-9,313.88	-4.23%
2080501	行政单位离退休	2,918.02	2,918.02	3,281.70	3,281.70		3,281.70	363.68	12.46%	363.68	12.46%
2080502	事业单位离退休	3,845.22	3,845.22					-3,845.22	-100.00%	-3,845.22	-100.00%
2080503	离退休人员管理机构	587.55	587.55	765.53	765.53		765.53	177.98	30.29%	177.98	30.29%
2080505	机关事业单位基本养老保险缴费 支出	159,577.81	159,577.81	137,893.78	137,893.78		137,893.78	-21,684.03	-13.59%	-21,684.03	-13.59%
2080506	机关事业单位职业年金缴费支出	53,273.27	53,273.27	68,946.97	68,946.97		68,946.97	15,673.70	29.42%	15,673.70	29.42%
210	卫生健康支出	2,007.90	2,007.90	1,999.91	1,999.91		1,999.91	-7.99	-0.40%	-7.99	-0.40%
21002	公立医院	2,007.90	2,007.90	1,999.91	1,999.91		1,999.91	-7.99	-0.40%	-7.99	-0.40%
2100210	行业医院	2,007.90	2,007.90	1,999.91	1,999.91		1,999.91	-7.99	-0.40%	-7.99	-0.40%
213	农林水支出	4,943.90	0.00					-4,943.90	-100.00%		
21301	农业农村	4,943.90	0.00					-4,943.90	-100.00%		
2130106	科技转化与推广服务	4,943.90	0.00					-4,943.90	-100.00%		

## 一般公共预算支出表

单位：万元

功能分类科目		2020年执行数		2021年预算数				2021年预算数比 2020年执行数		2021年预算数比 2020年执行数 (扣除中央基建投资)	
科目编码	科目名称	执行数	扣除中央基建投资后 执行数	年初预算数			扣除中央基建投 资后预算数	增减额	增减(%)	增减额	增减(%)
				小计	基本支出	项目支出					
215	资源勘探工业信息等支出	2,881.75	1,497.65	965.00		965.00	965.00	-1,916.75	-66.51%	-532.65	-35.57%
21502	制造业	1,497.65	1,497.65	965.00		965.00	965.00	-532.65	-35.57%	-532.65	-35.57%
2150210	工艺品及其他制造业	592.15	592.15	965.00		965.00	965.00	372.85	62.97%	372.85	62.97%
2150299	其他制造业支出	905.50	905.50					-905.50	-100.00%	-905.50	-100.00%
21599	其他资源勘探工业信息等 支出	1,384.10	0.00					-1,384.10	-100.00%		
2159999	其他资源勘探工业信息等支出	1,384.10	0.00					-1,384.10	-100.00%		
221	住房保障支出	665,030.85	665,030.85	665,946.00	665,946.00		665,946.00	915.15	0.14%	915.15	0.14%
22102	住房改革支出	665,030.85	665,030.85	665,946.00	665,946.00		665,946.00	915.15	0.14%	915.15	0.14%
2210201	住房公积金	381,365.97	381,365.97	381,500.00	381,500.00		381,500.00	134.03	0.04%	134.03	0.04%
2210202	提租补贴	12,064.14	12,064.14	12,226.00	12,226.00		12,226.00	161.86	1.34%	161.86	1.34%
2210203	购房补贴	271,600.74	271,600.74	272,220.00	272,220.00		272,220.00	619.26	0.23%	619.26	0.23%
224	灾害防治及应急管理支出	29.12	29.12					-29.12	-100.00%	-29.12	-100.00%
22401	应急管理事务	29.12	29.12					-29.12	-100.00%	-29.12	-100.00%
2240199	其他应急管理支出	29.12	29.12					-29.12	-100.00%	-29.12	-100.00%
合计		14,094,531.71	13,555,357.85	13,420,942.24	9,097,112.27	4,323,829.97	13,420,942.24	-673,589.47	-4.78%	-134,415.61	-0.99%

注：小学教育、高中教育只包括教育部直属高校中，有财政预算户头的附属中小学经费，不包括中央财政转移地方用于义务教育、普通高中教育等教育专项经费。

## 一般公共预算基本支出表

单位：万元

部门预算支出经济分类科目		2021年基本支出		
科目编码	科目名称	合计	人员经费	公用经费
<b>301</b>	<b>工资福利支出</b>	<b>5,774,790.04</b>	<b>5,774,790.04</b>	
30101	基本工资	1,230,930.59	1,230,930.59	
30102	津贴补贴	1,195,336.38	1,195,336.38	
30103	奖金	3,570.56	3,570.56	
30106	伙食补助费	474.42	474.42	
30107	绩效工资	1,559,371.22	1,559,371.22	
30108	机关事业单位基本养老保险缴费	566,212.84	566,212.84	
30109	职业年金缴费	291,801.37	291,801.37	
30110	职工基本医疗保险缴费	118,826.47	118,826.47	
30111	公务员医疗补助缴费	4,010.00	4,010.00	
30112	其他社会保障缴费	50,857.45	50,857.45	
30113	住房公积金	381,500.00	381,500.00	
30114	医疗费	25,247.71	25,247.71	
30199	其他工资福利支出	346,651.03	346,651.03	
<b>302</b>	<b>商品和服务支出</b>	<b>930,746.98</b>		<b>930,746.98</b>
30201	办公费	35,732.92		35,732.92
30202	印刷费	31,024.48		31,024.48
30203	咨询费	6,482.76		6,482.76
30204	手续费	796.83		796.83
30205	水费	41,736.60		41,736.60
30206	电费	104,788.15		104,788.15
30207	邮电费	14,745.68		14,745.68
30208	取暖费	40,592.16		40,592.16
30209	物业管理费	97,892.33		97,892.33
30211	差旅费	42,004.75		42,004.75
30212	因公出国(境)费用	18,073.78		18,073.78
30213	维修(护)费	96,855.22		96,855.22
30214	租赁费	9,379.58		9,379.58
30215	会议费	10,610.87		10,610.87
30216	培训费	12,907.70		12,907.70
30218	专用材料费	59,264.28		59,264.28
30226	劳务费	109,863.28		109,863.28
30227	委托业务费	63,865.90		63,865.90
30228	工会经费	13,365.96		13,365.96
30229	福利费	4,769.45		4,769.45
30231	公务用车运行维护费	131.64		131.64
30239	其他交通费用	17,245.09		17,245.09
30240	税金及附加费用	3,368.03		3,368.03
30299	其他商品和服务支出	95,249.54		95,249.54
<b>303</b>	<b>对个人和家庭的补助</b>	<b>2,256,944.02</b>	<b>2,256,944.02</b>	
30301	离休费	64,434.31	64,434.31	
30302	退休费	316,490.42	316,490.42	
30303	退职(役)费	521.00	521.00	
30304	抚恤金	17,656.10	17,656.10	
30305	生活补助	4,525.27	4,525.27	
30307	医疗费补助	41,775.42	41,775.42	
30308	助学金	1,775,561.86	1,775,561.86	
30309	奖励金	314.40	314.40	
30399	其他对个人和家庭的补助	35,665.24	35,665.24	
<b>310</b>	<b>资本性支出</b>	<b>134,631.23</b>		<b>134,631.23</b>
31001	房屋建筑物购建	2,768.18		2,768.18
31002	办公设备购置	34,620.45		34,620.45
31003	专用设备购置	69,351.00		69,351.00
31005	基础设施建设	1,817.50		1,817.50
31006	大型修缮	4,656.34		4,656.34
31007	信息网络及软件购置更新	4,000.55		4,000.55
31019	其他交通工具购置	25.00		25.00
31021	文物和陈列品购置	2.14		2.14
31022	无形资产购置	1,451.58		1,451.58
31099	其他资本性支出	15,938.49		15,938.49
	<b>合计</b>	<b>9,097,112.27</b>	<b>8,031,734.06</b>	<b>1,065,378.21</b>

注：一般公共预算基本支出表反映部本级（包括1家独立核算的驻外机构）、教育部离退休干部局、75所直属高校（其中1所为两地办学，预算分户管理）以及38个直属单位的经费支出情况。

## 一般公共预算“三公”经费支出表

单位：万元

2020年预算数					2021年预算数						
合计	因公出国 (境) 费	公务用车购置及运行费			公务接待费	合计	因公出国 (境) 费	公务用车购置及运行费			公务接待费
		小计	公务用车 购置费	公务用车 运行费				小计	公务用车 购置费	公务用车 运行费	
871.94	548.7	131.64		131.64	191.6	862.36	548.7	131.64		131.64	182.02

## 政府性基金预算支出表

单位:万元

科目编码	科目名称	2021年政府性基金预算支出		
		合计	基本支出	项目支出
206	科学技术支出	12,751.00		12,751.00
20610	核电站乏燃料处理处置基金支出	12,751.00		12,751.00
2061099	其他乏燃料处理处置基金支出	12,751.00		12,751.00
214	交通运输支出	574.00		574.00
21469	民航发展基金支出	574.00		574.00
2146903	民航安全	574.00		574.00
	合 计	13,325.00		13,325.00



国有资本经营预算支出表

单位：万元

科目编码	科目名称	2021年国有资本经营预算支出		
		小计	基本支出	项目支出
	合 计			

注：教育部2021年没有使用国有资本经营预算安排的支出。

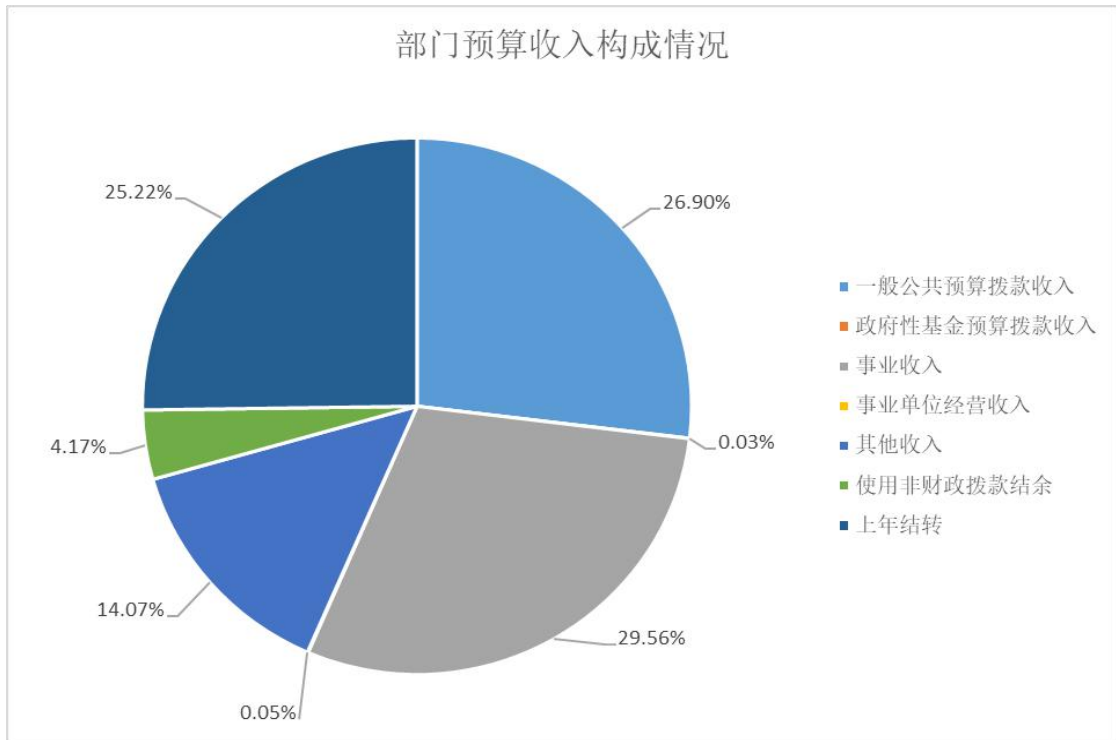
### 三、2021 年部门预算情况说明

#### (一) 关于教育部 2021 年部门收支预算情况的总体说明

按照部门预算的原则，教育部所有收入和支出均纳入部门预算管理。收入包括：上年结转、财政拨款收入、事业收入、事业单位经营收入、其他收入、使用非财政拨款结余等；支出包括：一般公共服务支出、外交支出、教育支出、科学技术支出、文化旅游体育与传媒支出、社会保障和就业支出、卫生健康支出、农林水支出、交通运输支出、资源勘探工业信息等支出、住房保障支出、灾害防治及应急管理支出、结转下年等。2021 年教育部收支总预算 49,889,065.45 万元。

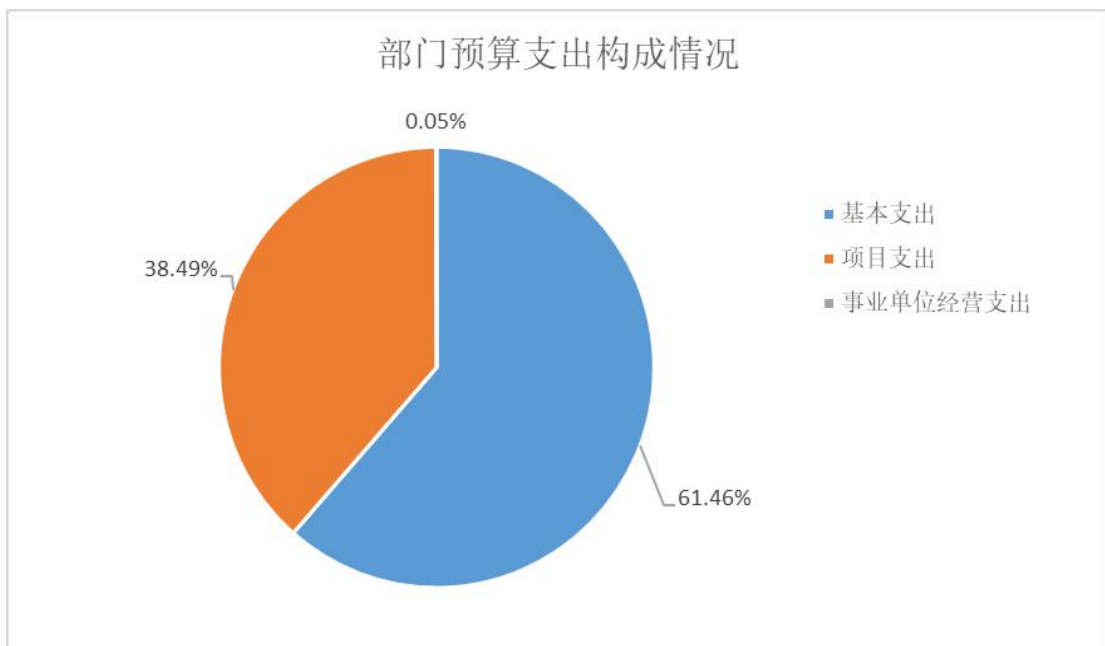
#### (二) 关于教育部 2021 年收入预算情况的说明

教育部 2021 年收入预算 49,889,065.45 万元，其中：上年结转 12,583,487.66 万元，占 25.22%；一般公共预算财政拨款收入 13,420,942.24 万元，占 26.90%；政府性基金拨款收入 13,325.00 万元，占 0.03%；事业收入 14,745,814.65 万元，占 29.56%；事业单位经营收入 23,262.86 万元，占 0.05%；其他收入 7,022,582.23 万元，占 14.07%；使用非财政拨款结余 2,079,650.81 万元，占 4.17%。



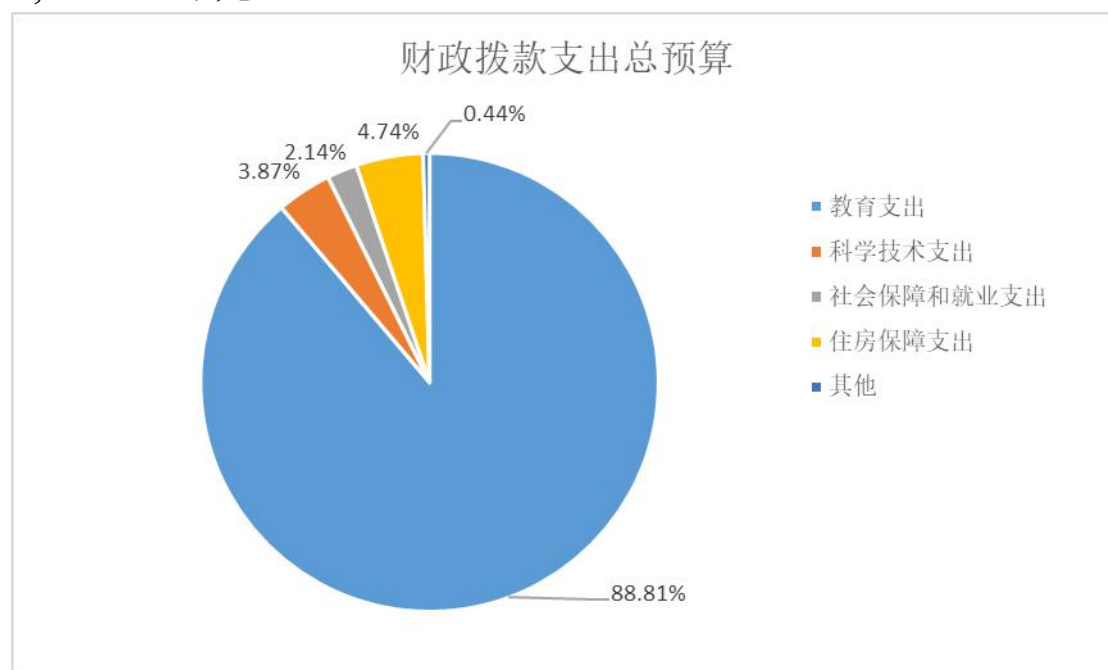
### (三) 关于教育部 2021 年支出预算情况的说明

教育部 2021 年当年支出预算 38,089,881.09 万元，其中：基本支出 23,410,035.64 万元，占 61.46%；项目支出 14,661,000.29 万元，占 38.49%；事业单位经营支出 18,845.16 万元，占 0.05%。



#### （四）关于教育部 2021 年财政拨款收支预算情况的总体说明

教育部 2021 年财政拨款收支总预算 14,096,517.45 万元。收入包括：当年财政拨款收入 13,434,267.24 万元、上年结转 662,250.21 万元；支出包括：一般公共服务支出 524.61 万元、外交支出 41,425.21 万元、教育支出 12,518,940.79 万元、科学技术支出 545,943.97 万元、文化旅游体育与传媒支出 12,634.35 万元、社会保障和就业支出 301,586.76 万元、卫生健康支出 1,999.91 万元、农林水支出 1,096.23 万元、交通运输支出 628.65 万元、资源勘探工业信息等支出 1,752.09 万元、住房保障支出 667,676.00 万元、灾害防治及应急管理支出 2,308.88 万元。



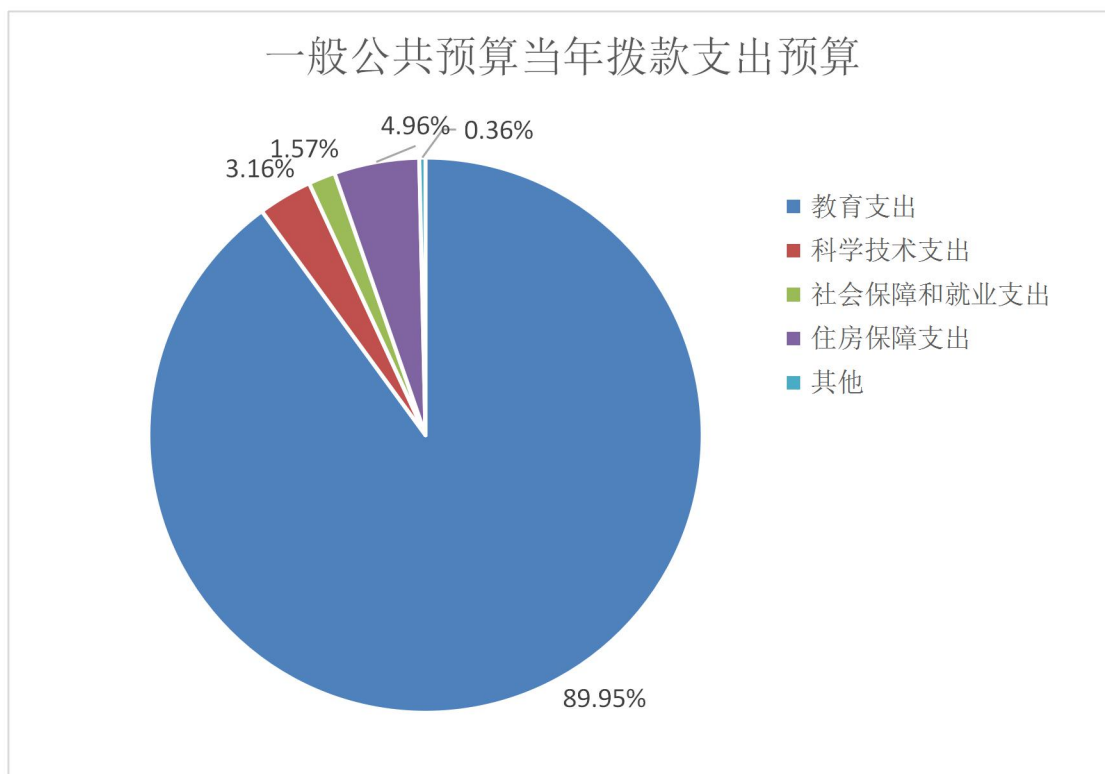
## **（五）关于教育部 2021 年一般公共预算当年财政拨款情况说明**

### **1.一般公共预算当年财政拨款规模变化情况**

教育部 2021 年部门预算一般公共预算当年财政拨款为 13,420,942.24 万元，比 2020 年执行数减少 673,589.47 万元。主要原因：一是按照党中央、国务院关于过紧日子的有关要求，厉行节约办一切事业，大力压减了公用经费和非刚性、非急需的一般性支出，合理保障必要的刚性支出需求及党中央、国务院部署的重大任务、重点项目，体现在有关支出科目中；二是国家发展改革委安排的基本建设支出减少。

### **2.一般公共预算当年财政拨款结构情况**

教育（类）支出 12,071,472.88 万元，占 89.95%；科学技术（类）支出 423,796.34 万元，占 3.16%；社会保障和就业（类）支出 210,887.98 万元，占 1.57%；住房保障（类）支出 665,946.00 万元，占 4.96%；其他类支出 48,839.04 万元，占 0.36%，包括一般公共服务（类）支出 250.00 万元、外交（类）支出 35,656.28 万元、文化旅游体育与传媒（类）支出 9,967.85 万元、卫生健康（类）支出 1,999.91 万元、资源勘探工业信息等（类）支出 965.00 万元。



### 3.一般公共预算当年财政拨款具体使用情况

(1) 一般公共服务支出(类)纪检监察事务(款)派驻派出机构支出(项, 2011105), 2021年预算数为250.00万元, 比2020年财政拨款执行数增加173.90万元。主要原因是根据工作需要增加经费。

(2) 外交支出(类)驻外机构(款)其他驻外机构支出(项, 2020202), 2021年预算数为1,173.36万元, 比2020年财政拨款执行数减少170.08万元。主要原因是落实过紧日子要求, 压减相关经费。

(3) 外交支出(类)对外援助(款)对外援助支出(项, 2020306), 2021年预算数为510.00万元, 比2020年财政拨款执行数减少1,473.76万元。主要原因是将亚洲区域合作专项资金等调整至其他对外合作与交流支出(2020599)。

(4) 外交支出(类)国际组织(款)国际组织会费(项, 2020401), 2021年预算数为28,962.95万元, 比2020年财政拨款执行数增加827.30万元。主要原因是根据汇率变动情况调整。

(5) 外交支出(类)国际组织(款)国际组织捐赠(项, 2020402), 2021年预算数为2,116.00万元, 比2020年财政拨款执行数减少310.62万元。主要原因是根据联合国教科文组织工作需要安排捐赠。

(6) 外交支出(类)对外合作与交流(款)其他对外合作与交流支出(项, 2020599), 2021年预算数为2,894.00万元。此项经费是亚洲区域合作专项资金等项目调入。

(7) 教育支出(类)教育管理事务(款)行政运行(项, 2050101), 2021年预算数为14,186.71万元, 比2020年财政拨款执行数减少2,175.86万元。主要原因是落实过紧日子要求, 压减相关经费。

(8) 教育支出(类)教育管理事务(款)一般行政管理事务(项, 2050102), 2021年预算数为2,171.70万元, 比2020年财政拨款执行数减少2,197.27万元。主要原因是落实过紧日子要求, 压减相关经费。

(9) 教育支出(类)普通教育(款)小学教育(项, 2050202, 只包含教育部直属高校有财政户头的附属小学), 2021年预算数为54,823.91万元, 比2020年财政拨款执行数增加7,435.10万元。主要原因是受疫情影响, 2020年学校推

迟开学，支出相应减少。

**(10) 教育支出(类)普通教育(款)高中教育(项, 2050204)**, 只包含教育部直属高校有财政户头的附属中学), 2021年预算数为176,370.02万元, 比2020年财政拨款执行数增加17,112.79万元。主要原因是受疫情影响, 2020年学校推迟开学, 支出相应减少。

**(11) 教育支出(类)普通教育(款)高等教育(项, 2050205)**, 2021年预算数为10,114,074.53万元, 比2020年财政拨款执行数减少561,722.40万元。主要原因: 一是落实过紧日子要求, 压减相关经费; 二是国家发展改革委安排的基本建设支出减少。

**(12) 教育支出(类)留学教育(款)出国留学教育(项, 2050601)**, 2021年预算数为481,835.10万元, 比2020年财政拨款执行数增加12,008.32万元。主要原因是受疫情影响, 2020年公派出国留学派出人员数量大幅下降。

**(13) 教育支出(类)留学教育(款)来华留学教育(项, 2050602)**, 2021年预算数为298,221.70万元, 比2020年财政拨款执行数减少67,717.73万元。主要原因是根据来华留学人员实际报到情况安排。

**(14) 教育支出(类)进修及培训(款)教师进修(项, 2050801)**, 2021年预算数为2,680.00万元, 比2020年财政拨款执行数减少6,393.65万元。主要原因是落实过紧日子要求, 压减相关经费。



(15) 教育支出(类)其他教育支出(款)其他教育支出(项, 2059999), 2021年预算数为927,109.21万元, 比2020年财政拨款执行数减少2,574.82万元。主要原因是落实过紧日子要求, 压减相关经费。

(16) 科学技术支出(类)基础研究(款)机构运行(项, 2060201), 2021年预算数为53,895.54万元, 比2020年财政拨款执行数减少2,215.92万元。主要原因是落实过紧日子要求, 压减相关经费。

(17) 科学技术支出(类)基础研究(款)重点实验室及相关设施(项, 2060204), 2021年预算数为220,545.92万元, 比2020年财政拨款执行数减少46,198.23万元。此项经费是根据评审结果据实安排。

(18) 科学技术支出(类)基础研究(款)重大科学工程(项, 2060205), 2021年预算数为24,200.00万元, 比2020年财政拨款执行数增加7,236.60万元。此项经费是根据评审结果据实安排。

(19) 科学技术支出(类)基础研究(款)其他基础研究支出(项, 2060299), 2021年预算数为36,200.00万元, 比2020年财政拨款执行数减少203.60万元, 基本持平。

(20) 科学技术支出(类)应用研究(款)社会公益研究(项, 2060302), 2021年预算数为5,864.88万元, 比2020年财政拨款执行数减少9,641.94万元。此项经费是根据评审结果据实安排。

(21) 科学技术支出(类)应用研究(款)高技术研究(项, 2060303), 2021年预算数为62,408.00万元, 比2020年财政拨款执行数增加4,248.70万元。此项经费是根据评审结果据实安排。

(22) 科学技术支出(类)科技条件与服务(款)科技条件专项(项, 2060503), 2021年预算数为3,540.00万元, 比2020年财政拨款执行数减少1,188.17万元。此项经费是根据评审结果据实安排。

(23) 科学技术支出(类)科技重大项目(款)科技重大专项(项, 2060901), 2021年预算数为16,902.00万元, 比2020年财政拨款执行数增加9,785.65万元。此项经费是根据评审结果据实安排。

(24) 科学技术支出(类)其他科学技术支出(款)其他科学技术支出(项, 2069999), 2021年预算数为240.00万元, 比2020年财政拨款执行数减少295.86万元。此项经费是根据评审结果据实安排。

(25) 文化旅游体育与传媒支出(类)文化和旅游(款)文化创意与保护(项, 2070111), 2021年预算数为900.00万元, 比2020年财政拨款执行数减少842.65万元。此项经费是根据评审结果据实安排。

(26) 文化旅游体育与传媒支出(类)其他文化旅游体育与传媒支出(款)宣传文化发展专项支出(项, 2079902), 2021年预算数为8,551.85万元, 比2020年财政拨款执行数

减少 755.97 万元。主要原因是落实过紧日子要求，压减相关支出。

(27) 文化旅游体育与传媒支出(类)其他文化旅游体育与传媒支出(款)文化产业发展专项资金(项, 2079903), 2021 年预算数为 516.00 万元, 比 2020 年财政拨款执行数增加 421.00 万元。此项经费是根据评审结果据实安排。

(28) 社会保障和就业支出(类)行政事业单位养老支出(款)归口管理的行政单位离退休(项, 2080501), 2021 年预算数为 3,281.70 万元, 比 2020 年财政拨款执行数增加 363.68 万元。主要原因是行政单位离退休经费增加。

(29) 社会保障和就业支出(类)行政事业单位养老支出(款)离退休人员管理机构(项, 2080503), 2021 年预算数为 765.53 万元, 比 2020 年财政拨款执行数增加 177.98 万元。主要原因是离退休人员管理和服务支出增加。

(30) 社会保障和就业支出(类)行政事业单位养老支出(款)机关事业单位基本养老保险缴费支出(项, 2080505), 2021 年预算数为 137,893.78 万元, 比 2020 年财政拨款执行数减少 21,684.03 万元。主要原因是基本养老保险单位缴费经费预算减少。

(31) 社会保障和就业支出(类)行政事业单位养老支出(款)机关事业单位职业年金缴费支出(项, 2080506), 2021 年预算数为 68,946.97 万元, 比 2020 年财政拨款执行数增加 15,673.70 万元。主要原因是职业年金单位缴费经费预

算增加。

(32) 卫生健康支出(类)公立医院(款)行业医院(项, 2100210), 2021年预算数为1,999.91万元, 比2020年财政拨款执行数减少7.99万元, 基本持平。

(33) 资源勘探工业信息等支出(类)制造业(款)工艺品及其他制造业(项, 2150210), 2021年预算数为965.00万元, 比2020年财政拨款执行数增加372.85万元。此项经费是根据项目评审结果据实安排。

(34) 住房保障支出(类)住房改革支出(款)住房公积金(项, 2210201), 2021年预算数为381,500.00万元, 比2020年财政拨款执行数增加134.03万元, 基本持平。

(35) 住房保障支出(类)住房改革支出(款)提租补贴(2210202), 2021年预算数为12,226.00万元, 比2020年财政拨款执行数增加161.86万元, 基本持平。

(36) 住房保障支出(类)住房改革支出(款)购房补贴(2210203), 2021年预算数为272,220.00万元, 比2020年财政拨款执行数增加619.26万元, 基本持平。

## (六) 关于教育部2021年一般公共预算基本支出情况说明

教育部2021年一般公共预算基本支出9,097,112.27万元, 其中:

人员经费8,031,734.06万元, 主要包括: 基本工资、津贴补贴、奖金、伙食补助费、绩效工资、机关事业单位基本

养老保险缴费、职业年金缴费、职工基本医疗保险缴费、公务员医疗补助缴费、其他社会保障缴费、住房公积金、医疗费、其他工资福利支出、离休费、退休费、退职（役）费、抚恤金、生活补助、医疗费补助、助学金、奖励金、其他对个人和家庭的补助支出等。

日常公用经费 1,065,378.21 万元，主要包括：办公费、印刷费、咨询费、手续费、水费、电费、邮电费、取暖费、物业管理费、差旅费、因公出国（境）费用、维修（护）费、租赁费、会议费、培训费、专用材料费、劳务费、委托业务费、工会经费、福利费、公务用车运行维护费、其他交通费用、税金及附加费用、其他商品和服务支出、办公设备购置、专用设备购置、大型修缮、信息网络及软件购置更新、无形资产购置、其他资本性支出等。需要说明的是，2021 年一般公共预算基本支出中公出国（境）费用 18,073.78 万元，均为教育部所属单位教学科研人员因公临时出国开展学术交流合作支出，按国家规定不属于“三公”经费。

### **（七）关于教育部 2021 年“三公”经费预算情况的说明**

教育部 2021 年“三公”经费预算数为 862.36 万元。其中：因公出国（境）费 548.70 万元，与 2020 年持平；公务用车购置及运行费 131.64 万元，与 2020 年持平；公务接待费 182.02 万元，比 2020 年减少 9.58 万元。主要原因是按照党中央、国务院有关过紧日子和坚持厉行节约反对浪费的要求，继续严格控制“三公”经费。

## **（八）关于教育部 2021 年政府性基金财政拨款支出预算情况的说明**

教育部 2021 年政府性基金财政拨款支出预算 13,325.00 万元，全部为项目支出。其中，乏燃料后处理支出 12,751.00 万元，民航安全支出 574.00 万元。

## **（九）哲学社会科学繁荣计划专项经费项目**

### **1.项目概述**

根据《国家中长期教育改革和发展规划纲要（2010—2020 年）》《中共中央办公厅 国务院办公厅转发〈教育部关于深入推进高等学校哲学社会科学繁荣发展的意见〉的通知》《高等学校哲学社会科学繁荣计划（2011—2020 年）》等关于高等学校哲学社会科学繁荣的有关精神，设立高等学校哲学社会科学繁荣计划专项经费项目。项目包含高校思想政治理论课研究、马克思主义理论研究、高校社科创新平台 and 专业化智库建设、基础研究和文化传承等。

### **2.立项依据**

（1）根据《国家中长期教育改革和发展规划纲要（2010—2020 年）》要求提升高等教育质量，继续实施“高等学校哲学社会科学繁荣计划”。2016 年 5 月 17 日习近平总书记在哲学社会科学工作座谈会上重要讲话中强调：“一个没有发达的自然科学的国家不可能走在世界前列，一个没有繁荣的哲学社会科学的国家也不可能走在世界前列”。

(2) 《中共中央办公厅 国务院办公厅转发〈教育部关于深入推进高等学校哲学社会科学繁荣发展的意见〉的通知》强调，繁荣发展高等学校哲学社会科学，对坚持和巩固马克思主义在意识形态领域的指导地位、培养德智体美劳全面发展的社会主义建设者和接班人、提高全民族思想道德素质和科学文化素质、推动社会主义文化大发展大繁荣具有十分重要的意义。

(3) 财政部、教育部印发的《高等学校哲学社会科学繁荣计划(2011—2020年)》(教社科〔2011〕3号)。2016年10月26日，财政部、教育部印发《高等学校哲学社会科学繁荣计划专项资金管理办法》(财教〔2016〕317号)。

### **3.实施主体**

财政部、教育部负责制定繁荣计划专项资金管理制度，研究制定预算安排的总体方案。教育部负责编制繁荣计划专项资金年度预算、组织实施和管理监督工作，建立健全项目绩效考评机制。项目依托学校是繁荣计划项目实施和资金管理使用的责任主体，制定和完善本单位项目和资金管理办法，按要求具体负责项目组织、实施、评价等全过程管理。

### **4.实施方案**

项目主要内容为高校思想政治理论课研究、马克思主义理论研究、高校社科创新平台 and 专业化智库建设、基础研究和文化传承项目等方面。其中：

(1) 高校思想政治理论课研究，主要为深入贯彻落实

学校思想政治理论课教师座谈会精神，紧扣新时代高校思政课建设重大理论和实践问题，建强一批优秀教学科研团队，形成“龙头效应”，努力推动思政课改革创新实现“八个统一”。

（2）马克思主义理论研究，主要为重点围绕习近平新时代中国特色社会主义思想、党的十九大精神等开展原创性学理化学科化研究阐释，贯彻落实习近平总书记在全国教育大会、“3·18”座谈会上的重要讲话精神，深入开展中国特色社会主义理论和实践研究，推动马克思主义中国化、时代化、大众化。

（3）高校社科创新平台 and 专业化智库建设，主要包括文科实验室、人文社科重点研究基地、信息化管理平台建设等。

（4）基础研究和文化传承项目，主要包括重点资助一批对传承中华文化、弘扬民族精神有重大影响的文化工程项目，对学科发展具有重要价值的基础理论研究项目，在学术发展史上具有重要意义的文献资料发掘整理项目，继续资助重大课题攻关项目、一般项目、后期资助项目，扩大中青年教师项目和西部地区项目立项比例，加大对文史哲和交叉学科以及冷门“绝学”支持力度，加大对优秀成果的奖励和宣传。

## **5.实施周期**

在持续推进哲学社会科学繁荣发展的时代背景下，该项目将长期实施。

## **6.年度预算安排**



2021 年拟安排该项目一般公共预算 54000 万元，其中：高校思想政治理论课研究 9000 万元；马克思主义理论研究 900 万元；高校社科创新平台 and 专业化智库建设 16000 万元；基础研究和文化传承项 28100 万元。

## **7.绩效目标和指标**

# 高校哲学社会科学繁荣计划专项经费项目支出绩效目标申报表

(2021年度)

项目名称		高校哲学社会科学繁荣计划专项经费			
主管部门及代码		[105]教育部	实施单位	教育部	
项目资金(万元)		年度资金总额:	106598.84		
		其中:财政拨款	54000.00		
		上年结转资金	52598.84		
		其他资金	0.00		
总体目标	年度目标				
	目标1: 开发习近平新时代中国特色社会主义思想“三进”教学资源, 为思政课教师提供丰富多样、易学易教的教学资源; 目标2: 重点围绕习近平新时代中国特色社会主义思想、党的十九大精神等, 设立一批重大理论研究专项, 推出一批有分量的理论研究成果; 目标3: 评审重大课题攻关项目、一般项目、后期资助项目等各类项目; 加强项目中后期管理, 开展对历年项目的中检、结项工作。				
绩效指标	一级指标	二级指标	三级指标	指标值	
	产出指标	数量指标	成果获奖数		≥360项
		数量指标	完成专著数		≥500部
		数量指标	支持研究项目数		≥2700项
		质量指标	机构评估合格率		≥85%
		质量指标	科研项目结项通过率		≥90%
		时效指标	各项任务按计划完成		≥85%
	效益指标	社会效益指标	促进产生有价值的学术精品和优秀成果		有效提升
		社会效益指标	高校新型智库发展良好, 提升智库成果转化能力		取得实效
		社会效益指标	加速推广优秀成果, 扩大社会影响力		较显著
		可持续影响指标	马克思主义理论学科对高校哲学社会科学的领航作用		积极推动
		可持续影响指标	项目持续发挥作用时间		5年以上
		可持续影响指标	哲学社会科学人才队伍规模扩大, 结构更合理		得到提升
	满意度指标	服务对象满意度指标	高校满意度		≥90%
		服务对象满意度指标	教师满意度		≥90%

## **(十) 学生资助专项经费**

### **1.项目概述**

学生资助是一项重要的保民生、暖民心工程，事关脱贫攻坚，事关社会公平。教育公平是社会公平的重要基础，促进教育公平是国家基本教育政策。党中央、国务院高度重视家庭经济困难学生就学问题，将健全国家学生资助政策体系，作为促进教育公平的重要举措和实施“教育脱贫”工程的重要内容。党的十九大明确提出，要“健全学生资助制度”，为学生资助工作进一步指明了方向，提出了更新更高的要求。所设立的“学生资助专项经费”项目是国家教育发展的重要项目。

### **2.立项依据**

(1) 《国务院办公厅转发教育部 财政部 中国人民银行 银监会关于进一步完善国家助学贷款工作若干意见的通知》（国办发〔2004〕51号）；

(2) 《教育部 财政部 中国人民银行 银监会关于印发〈国家助学贷款风险补偿专项资金管理办法〉等有关文件的通知》（教财〔2004〕15号）；

(3) 《财政部 教育部 银监会关于大力开展生源地信用助学贷款的通知》（财教〔2008〕196号）；

(4) 《财政部 教育部 中国人民银行 银监会关于调整完善国家助学贷款相关政策措施的通知》（财教〔2014〕180号）；

(5) 《教育部 财政部 中国人民银行 银监会关于完善国家资助贷款政策的若干意见》(教财〔2015〕7号)；

(6) 《财政部、教育部、人力资源社会保障部、退役军人部、中央军委国防动员部关于印发〈学生资助资金管理办法〉的通知》(财科教〔2019〕19号)；

(7) 《国务院办公厅关于印发教育领域中央与地方财政事权和支出责任划分改革方案的通知》(国办发〔2019〕27号)。

(8) 《教育部 财政部 中国人民银行 银保监会关于调整完善国家助学贷款有关政策的通知》(教财〔2020〕4号)

### **3.实施主体**

教育部全国学生资助管理中心承担推动落实国家资助政策的重要任务，负责做好各级各类教育家庭经济困难学生资助工作。

### **4.实施方案**

项目主要内容为学生资助经费和学生资助工作经费。其中：

(1) 学生资助经费主要用于：国家助学贷款贴息、国家助学贷款风险补偿金、中央部属高校赴基层工作毕业生补偿代偿资金、中央部属高校学生应征入伍服兵役国家资助。

(2) 学生资助工作经费主要用于：推动国家资助政策落实，完善各学段奖助学金制度，加强资助管理信息系统建设，加大资助宣传力度，开展各级资助人员业务培训，完善

资助绩效考评制度，不断提高资助工作专业化、制度化、精准化、科学化水平。

### **5.实施周期**

该项目为长期延续项目。

### **6.年度预算安排**

2021年拟安排该项目一般公共预算40000万元。

### **7.绩效目标和指标**

## 学生资助专项经费项目支出绩效目标申报表 (2021年度)

项目名称		学生资助专项经费		
主管部门及代码		[105]教育部	实施单位	全国学生资助管理中心
项目资金(万元)		年度资金总额:	40000.00	
		其中:财政拨款	40000.00	
		上年结转资金	0.00	
		其他资金	0.00	
总体目标	年度目标			
	目标1: 大力推进精准资助, 完成资助信息系统与其他部委系统对接。 目标2: 不断完善资助政策, 逐步扩大资助范围, 提高资金使用效益。 目标3: 抓住关键节点, 大力开展宣传和资助育人活动。 目标4: 进一步提高学生资助工作规范化水平。 目标5: 推动学生资助信息系统全面应用。 目标6: 推动落实高等教育、中等职业教育、普通高中教育、义务教育和学前教育学生资助政策。			
绩效指标	一级指标	二级指标	三级指标	指标值
	产出指标	数量指标	发放国家助学贷款人数	≥450万人
			开展学生资助政策媒体宣传活动形式	≥4种
			六个学生资助信息管理子系统应用率	≥90%
			印发宣传资料及证书份数	≥1200万册
			召开培训、评审、检查、研讨、座谈等资助管理工作	≥8次
		质量指标	生源地信用助学贷款回收率	≥90%
			中央部属高校校园地国家助学贷款不良率	≤7%
			中央财政支付国家助学贷款发放标准	符合《学生资助资金管理办法的通知》等相关规定
		时效指标	《高等学校学生资助政策简介》发放时间	6月至9月(随录取通知书发放)
			办理国家助学贷款从申请到发放最长时间	≤4个月
	效益指标	社会效益指标	高校学生获得助学贷款比率	≥15%
			家庭经济困难学生应助尽助, 促进教育公平	得到促进
		可持续影响指标	受助学生人次和资助资金投入量	不断增加
	满意度指标	服务对象满意度指标	高校对国家资助政策和管理的满意度	≥85%
基层资助部门对国家资助政策和管理的满意度			≥85%	
受助学生对资助工作满意度			≥85%	

## **(十一) 其他重要事项情况说明**

### **1. 机关运行经费**

2021 年教育部本级、离退休干部局机关运行经费财政拨款预算 5,344.19 万元，较 2020 年预算 6,133.97 万元减少 789.78 万元，减少 12.88%。主要原因是落实过紧日子要求，压减公用经费。

### **2. 政府采购情况**

2021 年教育部各单位政府采购预算总额 6,985,679.95 万元，其中：政府采购货物预算 3,170,161.23 万元、政府采购工程预算 2,688,873.27 万元、政府采购服务预算 1,126,645.45 万元。

### **3. 国有资产占有使用情况**

截至 2020 年 7 月 1 日，教育部本级及所属各单位共有车辆 4,458 辆（含部机关、直属高校、直属单位），其中，部级领导干部用车 80 辆、特种专业技术用车 463 辆、其他用车 3,915 辆。单位价值 50 万元及以上通用设备 33,274 台（套），单位价值 100 万元及以上专用设备 3,690 台（套）。

2021 年部门预算安排教育部本级及所属各单位购置车辆 196 辆（含部机关、直属高校、直属单位），其中，部级领导干部用车 4 辆、特种专业技术用车 14 辆、其他用车（主要为直属高校业务保障用车）178 辆。安排购置单位价值 50 万元及以上通用设备 6,708 台（套），单位价值 100 万元及以上专用设备 3,174 台（套），主要为直属高校教学科研实

验用设备。

#### **4.预算绩效情况**

2020年，教育部实行绩效目标管理的项目包括56个一级项目及所属二级项目，涉及一般公共预算拨款4,792,633.48万元，政府性基金预算拨款199,089.00万元，实现项目绩效评价全覆盖；其中以部门为主体开展的重点绩效评价项目3个，涉及财政拨款预算184,686.00万元。2021年，教育部实行绩效目标管理的项目包括69个一级项目及所属二级项目，涉及一般公共预算拨款4,323,829.97万元、政府性基金预算拨款13,325.00万元；其中以部门为主体开展的重点绩效评价项目3个，涉及财政拨款预算54,290.00万元。

### **四、名词解释**

#### **(一) 收入科目**

1.财政拨款收入：指中央财政当年通过部门预算拨付教育部及所属单位的财政资金。

2.事业收入：指事业单位开展专业业务活动及辅助活动所取得的收入。主要为科研事业收入和学校根据国家有关部门批准的项目和标准收取的学费、住宿费等。

3.上级补助收入：指事业单位收到上级单位拨入的非财政补助资金。

4.事业单位经营收入：指事业单位在专业业务活动及其辅助活动之外开展非独立核算经营活动取得的收入。



5.附属单位上缴收入：指事业单位收到附属单位按规定缴来的款项。

6.其他收入：指除上述“财政拨款收入”、“事业收入”、“事业单位经营收入”等以外的收入。主要是捐赠收入、利息收入等。

7.使用非财政拨款结余：指事业单位在预计用当年的“财政拨款收入”、“事业收入”、“事业单位经营收入”、“其他收入”不足以安排当年支出的情况下，使用以前年度积累的非财政拨款结余弥补本年度收支缺口的资金。

8.上年结转：指以前年度预算已开始执行但尚未完成、本年仍需按原规定用途继续使用的资金。

## **（二）支出科目**

### **1.一般公共服务支出**

派驻派出机构：反映纪检监察部门负担的派驻教育部纪检监察组的专项业务支出。

### **2.外交支出**

（1）其他驻外机构支出：主要反映教育部驻外使领馆教育处（组）的日常运行支出。

（2）对外援助：主要反映教育部对外国政府（地区）提供的各种援助和技术合作支出。

（3）国际组织会费：反映我国政府批准参加国际组织，教育部按国际组织规定缴纳的会费。

（4）国际组织捐赠：反映以我国政府名义，教育部向

国际组织的认捐、救灾、馈赠等支出。

(5) 其他对外合作与交流支出：反映其他用于对外合作与交流方面的支出。

### 3.教育支出

(1) 行政运行：主要反映保障教育部机关行政运行的支出。

(2) 一般行政管理事务：主要反映教育部公派出国教师等项目的支出。

(3) 小学教育：反映教育部直属高校举办的附属小学的日常运行支出以及为完成事业发展目标的项目支出。

(4) 高中教育：反映教育部直属高校举办的附属高中的日常运行支出以及为完成事业发展目标的项目支出。

(5) 高等教育：反映教育部直属高校的日常运行支出以及为完成事业发展目标的项目支出。

(6) 出国留学教育：主要反映教育部资助出国留学学生的支出。

(7) 来华留学教育：主要反映教育部资助来华留学生（中国政府奖学金生）的支出。

(8) 教师进修：主要反映教育部教育培训专项计划、干部及辅导员队伍培训项目的支出。

(9) 其他教育支出：主要反映教育部直属事业单位的支出，包括单位日常运行支出以及项目支出。

### 4.科学技术支出

(1) 机构运行：主要反映教育部直属科学事业单位的日常运行支出和高校基础研究机构的有关支出。

(2) 重点实验室及相关设施：反映教育部直属高校国家重点实验室的支出。

(3) 重大科学工程：反映用于教育部直属高校科研设施专项运行维护方面的支出。

(4) 其他基础研究支出：反映教育部所属单位承担的其他用于基础研究工作的支出。

(5) 社会公益研究：反映教育部所属单位承担的卫生、劳动保护、环境科学、农业等社会公益专项科研方面的支出。

(6) 高技术研究：反映教育部所属单位承担的事关国民经济长远发展等重大战略性、前沿性和前瞻性高技术问题而开展的研究工作支出。

(7) 科技条件专项：反映教育部所属单位承担的科技条件支出，包括科技文献信息、网络环境支撑等科技条件专项支出。

(8) 科技重大专项：反映教育部所属单位承担的科技重大专项的支出。

(9) 其他科学技术支出：反映教育部所属单位承担的其他科学技术方面的支出。

5.文化旅游体育与传媒支出（此科目下，教育部仅有文化创作与保护、文物保护、宣传文化发展专项支出以及文化产业发展专项支出。）

(1) 文化创意与保护：反映教育部所属单位在鼓励文学、艺术创作和优秀传统文化保护方面的支出。

(2) 文物保护：反映教育部所属单位承担考古发掘及文物保护方面的支出。

(3) 宣传文化发展专项支出：反映教育部所属单位按照国家有关政策支持宣传文化单位发展的专项支出。

(4) 文化产业发展专项支出：反映教育部所属单位支持文化产业发展专项的支出。

## 6. 社会保障和就业支出

(1) 归口管理的行政单位离退休：反映教育部实行归口管理的行政单位开支的离退休经费。

(2) 离退休人员管理机构：反映教育部实行归口管理的各类离退休人员管理机构的支出。

(3) 机关事业单位基本养老保险缴费支出：反映机关事业单位实施养老保险制度由单位缴纳的基本养老保险费支出。

(4) 机关事业单位职业年金缴费支出：反映机关事业单位实施养老保险制度由单位缴纳的职业年金支出。

## 7. 卫生健康支出

行业医院：反映教育部直属高校清华大学所属医院的支出。

## 8. 农林水支出

技术推广：反映教育部所属单位承担的技术推广方面的

支出。

#### 9.资源勘探工业信息等支出

工艺品及其他制造业：反映教育部所属单位承担的工艺品及其他制造业方面的支出。

#### 10.住房保障支出

(1) 住房公积金：反映教育部及其所属单位按人力资源和社会保障部、财政部规定的基本工资和津贴补贴以及规定比例为职工缴纳的住房公积金。

(2) 提租补贴：反映按房改政策规定的标准，教育部及其所属单位向职工（含离退休人员）发放的租金补贴。

(3) 购房补贴：反映按房改政策规定，教育部及其所属单位向符合条件职工（含离退休人员）发放的用于购买住房的补贴。

#### 11.灾害防治及应急管理支出

其他应急管理支出：反映全国灾害综合风险普查项目的支出。

12.结转下年：指以前年度预算安排、因客观条件发生变化无法按原计划实施，需延迟到以后年度按原规定用途继续使用的资金。

13.基本支出：指为保障机构正常运转、完成日常工作任务而发生的人员支出和公用支出。

14.项目支出：指在基本支出之外为完成特定行政任务和事业发展目标所发生的支出。

15.上缴上级支出：指所属单位上缴上级的支出。

16.事业单位经营支出：指事业单位在专业业务活动及其辅助活动之外开展非独立核算经营活动发生的支出。

17.对下级单位补助支出：指对所属单位补助发生的支出。

### **（三）“三公”经费**

纳入中央财政预决算管理的“三公”经费，是指中央部门用财政拨款安排的因公出国（境）费、公务用车购置及运行费和公务接待费。其中，因公出国（境）费反映单位公务出国（境）的国际旅费、国外城市间交通费、住宿费、伙食费、公杂费等支出；公务用车购置及运行费反映单位公务用车车辆购置支出（含车辆购置税）及燃料费、维修费、过路过桥费、保险费、安全奖励费用等支出；公务接待费反映单位按规定开支的各类公务接待（含外宾接待）支出。

### **（四）机关运行经费**

为保障行政单位（包括参照公务员法管理的事业单位）运行用于购买货物和服务的各项资金，包括办公及印刷费、邮电费、差旅费、会议费、福利费、日常维修费、专用材料及一般设备购置费、办公用房水电费、办公用房取暖费、办公用房物业管理费、公务用车运行维护费以及其他费用。